



TRANSPORDIAMET

Raasiku Vallavalitsus  
raasiku.vald@raasiku.ee  
Tallinna mnt 24  
75201, Harju maakond, Raasiku  
vald, Aruküla alevik

Teie 01.04.2024 nr 7-2/13-2

Meie 10.04.2024 nr 7.1-2/24/5477-2

**Pärna kinnistu projekteerimistingimuste  
eelnõu kooskõlastamine märkustega**

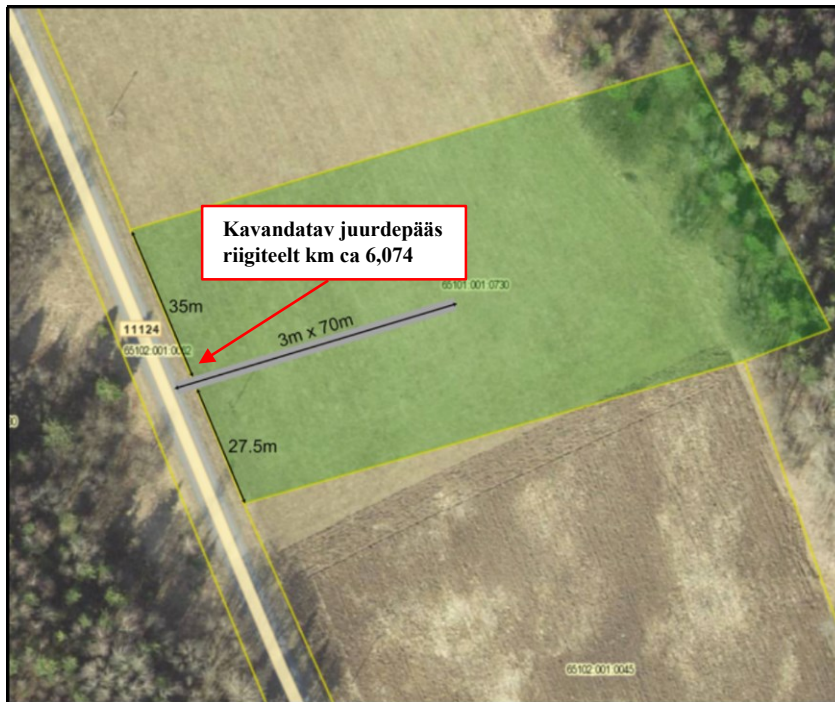
Olete esitanud Transpordiametile kooskõlastamiseks Harju maakonna Raasiku valla Mallavere küla Pärna kinnistu projekteerimistingimuste eelnõu.

Kinnistu (katastritunnus 65101:001:0730) asub riigitee nr 11124 Viskla-Pikavere tee (edaspidi riigitee) km 6,045-6,118 kaitsevööndis.

Projekteerimistingimustega soovitakse luua eeldused üksikelamu, saun-abihoone, puurkaevu ja biopuhasti rajamiseks.

Lähtudes ehitusseadustiku (edaspidi EhS) § 70 lg 3 ja § 99 lg 3, **kooskõlastame** projekteerimistingimuste eelnõu tingimusel, et eelnõud täiendatakse järgnevate märkustega.

1. Projekti asendiplaanile kanda ja seletuskirjas tuua välja EhS § 71 kohane teekaitsevöönd.
2. Kanda joonistele ehitiste (hoone, piire, parkla vms) kaugus riigitee äärmise sõiduraja välimisest servast.
3. Riigitee kaitsevööndis on keelatud EhS § 70 lg 2 ja § 72 lg 1 nimetatud tegevused, sh on keelatud ehitada ehitusloakohustuslikku teist ehitist. Riigitee kaitsevööndis kehtivatest piirangutest võib kõrvale kalduda Transpordiameti nõusolekul vastavalt EhS § 70 lg 3. Nõustume eelnõu juurde lisatud plaanilahendusega, kus hoonestusala on näidatud väljapoole teekaitsevööndit (vt *lisa I*).
4. Projektis kasutada riikliku teeregistri (<http://teeregister.riik.ee>) põhiseid teede numbreid ja nimetusi.
5. Nõustume juurdepääsu kavandamisega riigitee km ca 6,074 projekteeritava ristumiskoha kaudu (vt *joonis I*).



Joonis 1. Väljavõte asendiplaanist

Riigiteele uue ristumiskoha rajamisel lähtuda kirja lisast 2. Kuna kavandatavate hoonete sh rajatiste ehitustegevuseks puudub sobilik juurdepääs, siis peab kinnistu mistahes ehitusloale eelnevalt olema meiega vähemalt ristumiskoha ehitamise leping sõlmitud. Nii saame kooskõlastada ehitusloa veendumusega, et ristmiku rajamine toimub teomanikuga kokku lepitud tingimustel.

6. Joonistele kanda (ja seletuskirjas kirjeldada) teeprojekti kohane ristumiskoht ja kliimaministri 17.11.2023 [määruse nr 71](#) „Tee projekteerimise normid“ (edaspidi *normid*) normide lisa 1 tabeli 18 ja lisa 2 joonise 8 kohased nähtavuskolmnurgad, milles ei tohi paikneda nähtavust piiravid takistusi. Vajadusel näha ette metsa, võsa, heki, aia vm rajatise likvideerimine (EhS § 72 lg 2).
7. Parkimine lahendada kinnistusesiselt ning riigiteel parkimist, sh manööverdamist, mitte ette näha.
8. Lähtuvalt asjaolust, et projektiga hõlmatav ala ulatub riigitee kaitsevööndisse, tuleb projekti koostamisel arvestada olemasolevast ja perspektiivsest liiklusest põhjustatud häiringutega (müra, vibratsioon, õhusaaste). Riigitee liiklusest põhjustatud häiringute ulatust tuleb projekti koostamisel hinnata ning vajadusel võtta tarvitusele meetmed häiringute leevendamiseks, sh keskkonnaministri 16.12.2016. a. [määruse nr 71](#) lisas 1 toodud müra normtasemete tagamiseks. Projekti seletuskirja lisada selgitus, et tee omanik (Transpordiamet) on projekti koostajat teavitanud liiklusest põhjustatud häiringutest ega võta endale kohustusi riigitee liiklusest põhjustatud häiringute leevendamiseks projektiga käsitletaval alal. Seletuskirjas märkida, et kõik leevendusmeetmetega seotud kulud kannab arendaja.
9. Projekti joonistel näidata projekteeritaval alal paiknevad olemasolevad ja kavandatavad tehnovõrgud ja muu taristu. Tehnovõrke, sh kaitsevööndeid, riigitee alusele maaüksusele mitte kavandada. Kui kavandatakse riigiteega ristuvaid tehnovõrke, siis tuleb lahendada nende rajamine kinnisel meetodil.
10. Projekti koosseisus kirjeldada ja näidata joonistel projektala sademeveete ärajuhtimise lahendused. Sademevett ei tohi juhtida riigitee alusele maaüksusele.
11. Projekti aluseks olev geodeetiline alusplaan peab olema mõõdistatud piisavas ulatuses, mis võimaldab projekti koostada ja kontrollida. Kõik projektiga kavandatu (sademeveesüsteemid, liikluslahendused vms) peab jääma mõõdistatud alusele. Nähtavuskolmnurkade kujutamiseks võib kasutada Maa-ameti väljavõtet.

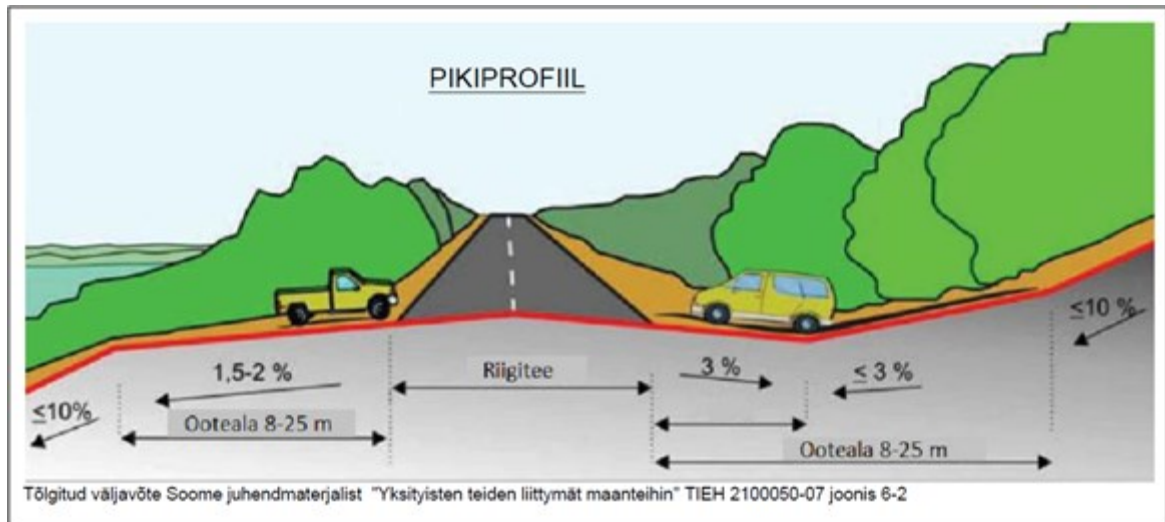
12. Transpordiamet ei võta kohustusi projektiga seotud rajatiste väljaehitamiseks.

Kooskõlastus kehtib kaks aastat kirja välja andmise kuupäevast. Kui projekteerimistingimusi ei ole selleks ajaks välja antud, siis palume meid kaasata uuesti menetlusse. Lähtudes EhS § 31 lõikest 5 palume meid informeerida sellest, kui jätate ülaltoodud märkused arvestamata.

## **Lisa 2. Ristumiskoha ehitamise nõuded**

Võttes aluseks ehitusseadustiku (edaspidi EhS) § 99 lg 3, määrab Transpordiamet järgmised nõuded ristumiskoha ühendamiseks riigiteega.

1. Ristumiskoht projekteerida taotluses märgitud asukohta riigiteel km ca 6,074.
2. Ristumiskoha ehitamiseks tuleb koostada tee ehitusprojekt (edaspidi *projekt*) põhiprojekti staadiumis vastavalt majandus- ja taristuministri 09.01.2020 [määrusele nr 2](#) „Tee ehitusprojektile esitatavad nõuded“.
3. Projekti koostaval ettevõtjal ja/või isikul peab olema EhS kohane pädevus.
4. Projekti koostamisel juhendada kehtivatest seadustest, normdokumentidest, standarditest ja Transpordiameti [juhenditest](#), sh kliimaministri 17.11.2023 [määrusest nr 71](#) „Tee projekteerimise normid“ (edaspidi *normid*).
5. Projekteerimisel võtta aluseks Teeregistri andmed ning projekteerimise lähtetase rahuldav.
6. Ristumiskoht tuleb siduda riigitee (nr ja nimi) kilometraažiga ning kajastada projekti tiitellehel ja joonistel.
7. Seletuskirjas ja joonistel käsitleda riigitee kaitsevööndit vastavalt EhS § 71 lg 2 ning kasutada [riikliku teeregistri](#) kohaseid teede numbreid ja nimetusi.
8. Teostada projekti koostamiseks vajalikud geodeetilised uuringud vastavalt majandus- ja taristuministri 14.04.2016 [määrusele nr 34](#) „Topo-geodeetilisele uuringule ja teostusmõõdistusele esitatavad nõuded“. Lisaks määruses toodule arvestada järgnevaga.
  - 8.1. Riigitee mõõdistada vastavalt Maanteeameti peadirektori 13.05.2008 käskkirjaga nr 102 kinnitatud nõuetele „Täiendavad nõuded topo-geodeetilistele uurimistöodele teede projekteerimisel“.
  - 8.2. Mõõdistada minimaalselt 20 m raadiuses riigitee teljest kavandatava ristumiskoha asukohal.
  - 8.3. Mõõdistusala ja uuringud peavad olema piisavad projekti koostamiseks ja kontrollimiseks.
  - 8.4. Projekti kooskõlastamiseks esitamise hetkel peab olema geodeetilise mõõdistuse sh kooskõlastuste vanus kuni üks aasta.
9. Ristumiskoha plaanilahenduse koostamisel lähtuda Transpordiameti [tüüpjoonise I](#) põhimõtetest. Pöörderaadiused määrata liikluskoosseisu kõige ebasoodsama sõiduki pöördekoridoride järgi. Kujutada pöördekoridorid joonistel.
10. Ristumiskoht projekteerida riigiteega võimalikult täisnurga all. Ristumiskoha pikikalded määrata vastavalt alltoodud joonis 2 põhimõtetele arvestusega, et riigitee alusele maale sademevett üldjuhul ei juhitata.



Joonis 2. Ristumiskoha pikikallete kujundamine

11. Projekteerida siirdekatenid vähemalt tüüpjoonise katte pikkuse ulatuses riigitee katte servast. Elamute puhul soovitame kasutada juhendit „[Tüüpkatendid väikese liiklussagedusega teedele](#)“.
12. Koostada ristumiskoha ristlõige iseloomulikust kohast. Esitada katendi konstruktsioon.
13. Esitada projekti koosseisus minimaalsed kvaliteedinõuded materjalidele.
14. Projekteeritud vertikaallahendus tuleb kokku viia riigitee oleva vertikaallahendusega nii, et tagatud oleks sademevee ärajuhtimine riigitee kattelt, muldkehast ja riigitee aluselt maalt.
15. Kanda joonisele normide lisa 1 tabeli 18 ja lisa 2 joonise 8 kohased ristumiskoha nähtavuskolmnurgad 3 m x 190 m, kus ei tohi paikneda nähtavust piiravaid takistusi. Vajadusel näha ette metsa, võsa, heki, aia vm rajatise likvideerimine vastavalt EhS § 72 lõikele 2.
16. Lahendada ristumiskoha liikluskorraldus. Projektile näidata olemasolevad, likvideeritavad, projekteeritud liikluskorraldusvahendid.
17. Näha ette tööde teostamise järgselt riigiteega külgneva ala korrastamine. Seletuskirjas kirjeldada riigitee katte, muldkeha nõlvuse, teepeenarde ja haljastuse taastamine.
18. Projekt esitada kooskõlastamiseks/arvamuse avaldamiseks riigitee alusel maal paiknevate tehnovõrkude valdajatele, kõikidele puudutatud isikutele ja ametiasutustele (näiteks Keskkonnaamet), kelle seatavad tingimused võivad mõjutada ristumiskoha asukohta või lahendust.
19. Kõik ristumiskoha projekteerimise ja ehitamisega seotud kulud kannab huvitatud isik.
20. Transpordiamet ei tee haldusmenetluse mahus põhiprojektile ekspertiisi ega vastuta projekti võimalike puuduste eest riigitee alusel maal ja kaitsevööndis.
21. Ristumiskoht kuulub riigitee koosseisu ning riigitee aluse maa ulatuses täidab omaniku ülesandeid Transpordiamet.
22. Palume projekteerijal esitada projekt Transpordiametile kooskõlastamiseks [maantee@transpordiamet.ee](mailto:maantee@transpordiamet.ee). Vormistame projekti kooskõlastuse ristumiskoha ehitamise lepinguna, mille sõlmime huvitatud isikuga.

Ülaltoodud nõuded on projekti lahutamatu osa, mis kehtivad **kaks** aastat väljastamise kuupäevast. Tähtaja möödumisel tuleb taotleda uued nõuded.

Lugupidamisega

(allkirjastatud digitaalselt)

Marek Lind

juhataja

planeerimise osakonna koostööstuste üksus

Lisa 1. Asendiplaan

Jana Prost

5792 4753, [Jana.Prost@transpordiamet.ee](mailto:Jana.Prost@transpordiamet.ee)